

PRESERVAMOS

Mirá, mapeá, compartí

INFORME DE EXPERIENCIA

Talleres sobre las Problemáticas
Ambientales del Río en la Comunidad

La Granja, Córdoba - 2023

INTRODUCCIÓN

El presente informe tiene como objetivo documentar la experiencia del taller realizado en la comunidad de La Granja en torno a las problemáticas ambientales del río Tiu Mayú. Dicho taller fue llevado adelante por integrantes del equipo del proyecto PreserVamos, en el Salón Municipal Iría Berutto, La Granja. Preservamos busca generar conocimiento ambiental a partir del cruce de diferentes actores: la ciudadanía, la ciencia y el Estado. Esto se da en el marco de la ciencia participativa, entendida como el proceso a través del cual la ciudadanía contribuye de forma activa con proyectos científicos, sin necesariamente ser científicos/as profesionales (Haklay 2015, citado en Cochero 2018). Es por esto que el proyecto busca vincular la ciencia académica con la participación ciudadana y la gestión local. Para contextualizar y comprender el proceso taller, tomamos el objetivo general del proyecto que propone: “Desarrollar y poner en marcha una aplicación móvil que promueva la participación ciudadana en la caracterización, monitoreo y gestión de los sistemas acuáticos, en colaboración con organizaciones, escuelas y la comunidad en general”. Particularmente el objetivo específico que impulsó a llevar adelante este taller consistió en facilitar la coproducción de ajustes en la aplicación mediante talleres con organizaciones, identificando variables y aspectos relevantes de los sistemas acuáticos para satisfacer necesidades conjuntas.

A continuación, se describe el desarrollo del encuentro, las dinámicas utilizadas y las respuestas de quienes participaron. El informe se basó en la observación, en resultados de las actividades y en el registro de los acontecimientos durante el día del taller.



METODOLOGÍA

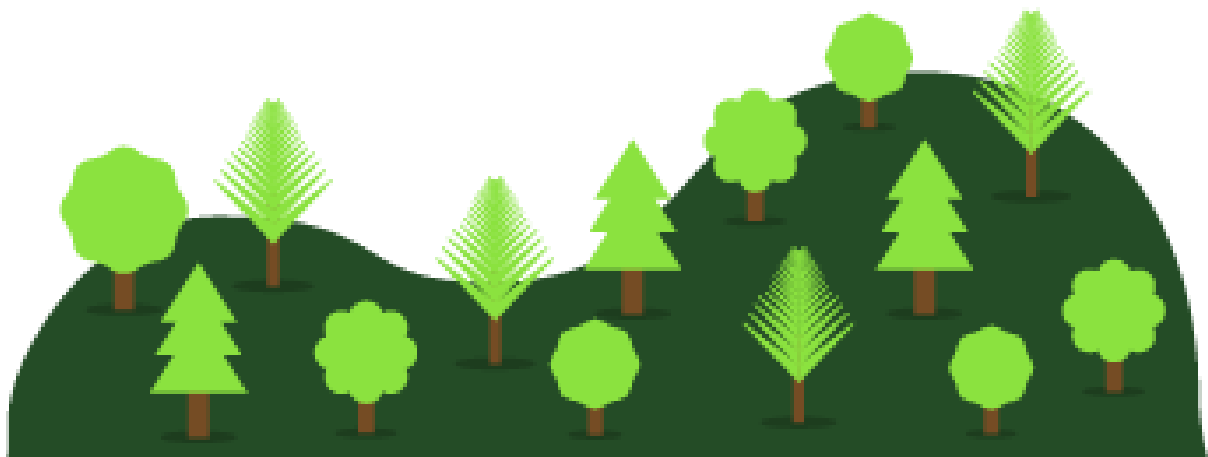
DISEÑO

Para el presente taller se contó con la participación de: vecinos/as autoconvocados/as, organizaciones de la sociedad civil, instituciones educativas, referentes de la gestión pública e investigadores académicos. Se contactó a los/as participantes a través de diferentes estrategias de difusión como redes sociales (Facebook, Instagram, WhatsApp), entrevistas radiales en emisoras locales, colocación de folletos en puntos claves, recorrido territorial contando sobre el encuentro y pedido de difusión a referentes locales.

En relación a la dinámica del taller, fue planificada en cuatro momentos: presentación y exploración del sentido de pertenencia; identificación de usos y problemáticas del río; puesta en común; y votación.

PARTICIPANTES

Al taller asistieron 21 personas autoconvocadas que tenían entre 23 a 75 años de edad. La mayoría de los/as asistentes se auto-definió como vecino/a de la zona, seguido personas que asistían como parte del equipo municipal miembros de una organización civil docentes y guardaparques. Asimismo, la mayoría de los/as participantes vivía en La Granja. No obstante, y en menor medida, también asistieron personas de zonas aledañas como Agua de Oro y Ciudad de Córdoba.



DINÁMICAS Y DESARROLLO DEL TALLER

2.1 PREVIO INICIO DEL TALLER:

Previo al inicio del taller, observamos que las personas que iban llegando al punto de encuentro ya se conocían entre sí. Esto generó un diálogo interno informal entre los/as participantes. En esta instancia ya se había previsto separar en grupos a las personas pertenecientes a una misma organización para diversificar los aportes que se generaran en el interior de los grupos

2.2 INICIO DEL TALLER:

Presentamos el proyecto en términos generales. Durante esta etapa inicial, percibimos atención e interés en lo que se mencionaba. Esto reflejaba su disposición para involucrarse en el taller. Algunos asistentes tomaban nota de lo que se estaba exponiendo.

2.3 DINÁMICA DE PRESENTACIÓN Y EXPLORACIÓN DEL SENTIDO DE PERTENENCIA:

Esta primera instancia tuvo como objetivo explorar el sentido de pertenencia con el río Tiu Mayú y su valoración, como base para la consigna posterior. Para ello se dispuso la división de los grupos y también participaron los/as científicos/as involucrados/as en el proyecto. Posteriormente, se pidió a todas las personas participantes que colocaran una característica o vivencia que tuvieran en torno al río.



Durante esta actividad, se generaron diversas expresiones. Algunas personas apelaron a la afectividad y la memoria, destacando la familiaridad y el disfrute “Disfruté del río toda la adolescencia”; “Recuerdo vacaciones con mi familia en el balneario La Toma y en Villa Ani-mi”; o con tristeza “Recuerdo una tarde de verano en el río cerca de agua de oro en que tomamos mates y el río estaba casi seco. No había casi agua. Me dio tristeza”.

Otras personas recordaron cómo solía ser el río y destacaron características del mismo. Aquí observamos expresiones que se relacionaron con el cuidado y la conexión con la naturaleza “El río es el elemento vital a mi cuidado. Con el río me vinculo con los seres vivos”; “Me gusta el sentido comunitario que vi cerca del río en la plaza”. También identificamos menciones sobre el impacto ambiental y su preocupación “Mi idea del río era que si hacíamos diques de contención el agua se iba a las napas, hasta que me enteré que eso no le hace bien a los peces”. Asimismo, se hicieron menciones hacia el uso recreativo “El río es un lugar de disfrute”, y hacía características de valoración personal “Fuerza ancestral, sanación, respeto, paz, alegría, amor, compromiso”.

En el siguiente link se pueden observar todas las valoraciones como así también una categorización de las mismas [link](#).



Momento en de presentación y en el que se compartieron características o vivencias que tuvieron en torno al río.



2.4 IDENTIFICACIÓN DE USOS Y PROBLEMÁTICAS DEL RÍO:

En la segunda actividad, se les pidió a los/as participantes que, sobre un mapa impreso, identificaran los diferentes usos que se daban al río. Esto tuvo por objetivo, a través de un mapeo multicriterio (Risler y Ares, 2013), generar una instancia de intercambio colectivo para la elaboración de narraciones y representaciones conjuntas. Todos los grupos coincidieron en que el mapa era limitado y, la mayoría, tomó la iniciativa de intervenir colocando extensión al mismo con hojas A4. Algunos grupos utilizaron colores y fibras, se pusieron de pie y comenzaron a escribir y apropiarse del mapa mientras debatían con sus coterráneos/as sobre qué correspondía a cada parte del mapa. La participación entre los/as participantes fue equitativa y se buscó activamente habilitar la interacción para diversificar los debates. Los resultados de las intervenciones a los mapas pueden observarse en el siguiente [link](#).

Posteriormente, se invitó a discutir las problemáticas que les inquietaban respecto al río. En esta detección, los/as participantes identificaron 28 problemáticas que los/as científicos/as categorizaron en 5 ejes generales: cambios de uso del suelo, biodiversidad, sequía y crecida, turismo y educación ambiental, y contaminación. Todas las problemáticas identificadas, pueden encontrarlas en el siguiente [link](#).



Los mapas fueron apropiados por los y las participantes ampliándolos y agregándoles contenido.

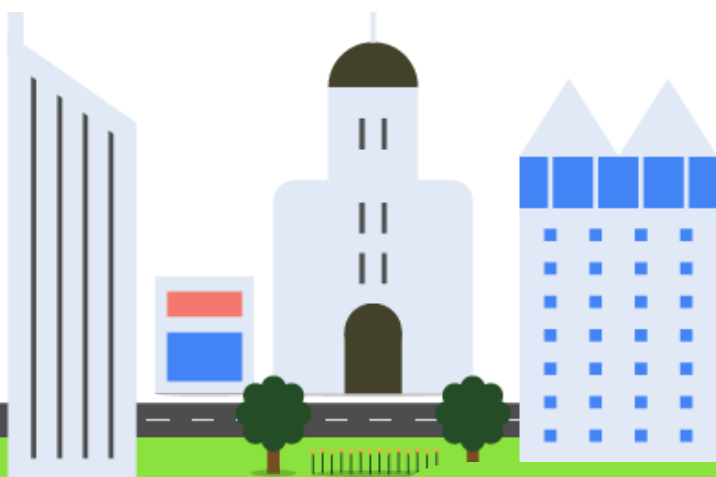




A través de pegatinas los mapas empezaron a contemplar las problemáticas del Tiú Mayú.

2.5 PUESTA EN COMÚN

ELuego de las actividades anteriormente descritas, se realizó una puesta en común, donde se invitó a cada grupo a compartir lo discutido internamente. En la exposición, un/a referente de cada grupo tomaba la palabra y sintetizaba lo charlado en el interior de su grupalidad sobre las zonas del río identificadas en el mapeo y las problemáticas en torno al río. Todas las personas participantes respetaron los tiempos establecidos y escucharon atentamente.



2.6 VOTACIÓN

Posteriormente, se llevó a cabo una votación para determinar las problemáticas más graves. La votación se realizó sobre los 5 ejes categorizados por los/as científicos/as participantes del taller. Los/as vecinos/as tuvieron la oportunidad de votar, clasificando las problemáticas con tarjetas de colores en un escala de valoración de gravedad alta, gravedad media y gravedad baja. Algunos/as vecinos/as votaron rápidamente, mientras que otros/as se tomaron su tiempo para evaluar su votación.



A través de un código de colores que indicaba gravedad, las y los asistentes calificaron las problemáticas que identificaron.

A partir de la votación se observó que la problemática del cambio del uso del suelo fue considerada la más grave y la más votada independientemente de la gravedad que le atribuyeron. Los votos y la valoración a cada una de las problemáticas quedó reflejado en el siguiente [link](#).



ASÍ QUEDARON RANKEADAS LAS CATEGORÍAS LUEGO DE LA VOTACIÓN:

Cambios en el uso del suelo = 43 puntos

Biodiversidad = 21 puntos

Sequia/inundaciones = 14 puntos

Turismo/educación ambiental = 13 puntos

Contaminación = 10 puntos

Puntajes de cada una de las categorías después de la votación.

CONCLUSIONES

Este taller marcó un primer paso hacia el objetivo principal que impulsó su formulación: facilitar la coproducción de ajustes en la aplicación mediante talleres con organizaciones, identificando variables y aspectos relevantes de los sistemas acuáticos para satisfacer necesidades conjuntas. Arza et al. (2021) mencionan que la ciencia participativa mejora la capacidad de producir conocimiento científico y reduce las brechas entre ciencia y sociedad. Este es uno de los elementos claves que nos permitió planificar y accionar el taller. Además, reconocer esto nos permitió, y permite, como generadores de conocimiento científico, acercarnos a la comunidad con apertura a sus aportes, reconociendo que poseen un valioso caudal de saberes locales. Sumado a que nos permitió acceder a información que sería inasequible sin sus aportes.



En el transcurso del presente taller, logramos generar una coproducción de conocimientos en relación a la situación actual del río Tiu Mayú. Se construyó un espacio de intercambios significativos y se recopilaron diferentes perspectivas sobre la temática. En esta línea, la participación de los diferentes actores involucrados, como la comunidad local, las organizaciones ambientales y los/as tomadores de decisiones locales, fue clave para diversificar opiniones y aportes. Observamos en sus participaciones un fuerte interés y compromiso en torno a las problemáticas ambientales, y disposición para compartir sus experiencias, visiones y preocupaciones. Además, percibimos un sentido de pertenencia hacia el río, el cual ocupa un lugar importante en su identidad colectiva y es un elemento que genera un sentido de arraigo (Mercado Maldonado & Hernández Oliva, 2009).

Esto lo podemos observar en las historias compartidas, los recuerdos de momentos vividos en sus orillas y la importancia sociocultural, emocional y ambiental que se le atribuye al río. También observamos que el hecho de que los talleres tuvieran continuidad futura generó entusiasmo y compromiso por parte de los y las participantes, permitiendo una visión sostenida de la colaboración.

Durante el taller, pudimos aproximarnos al valor que la comunidad de La Granja y zonas aledañas le otorga al río, así como comprender su percepción de los desafíos presentes. El siguiente paso es evaluar las problemáticas identificadas que pueden ser abordadas mediante el monitoreo de la aplicación móvil PreserVamos.

Aspiramos a que este taller sea una primera oportunidad de avanzar de manera colaborativa, con los municipios y la comunidad, en la identificación conjunta de desafíos ambientales. A través de esta colaboración, buscamos generar mejoras ambientales y promover un mayor bienestar para la comunidad en relación al río Tiu Mayú y su entorno.



REFERENCIAS

- Arza, V., Actis, G., Curutchet, S., Castro, L., & Velarde, M. (2021). Ciencia Ciudadana: beneficios y desafíos con ilustraciones de casos de Argentina. Documento de posición.
- Cochero, J. (2018). AppEAR: Una aplicación móvil de ciencia ciudadana para mapear la calidad de los hábitats acuáticos continentales. *Ecología Austral*, 28(2), 467–479.
- Mercado Maldonado, A., & Hernández Oliva, A. V. (2010). El proceso de construcción de la identidad colectiva. *Convergencia revista de ciencias sociales*, 17(53), 229–251.
- Risler, J., & Ares, P. (2013). Manual de mapeo colectivo: recursos cartográficos críticos para procesos territoriales de creación colaborativa.

